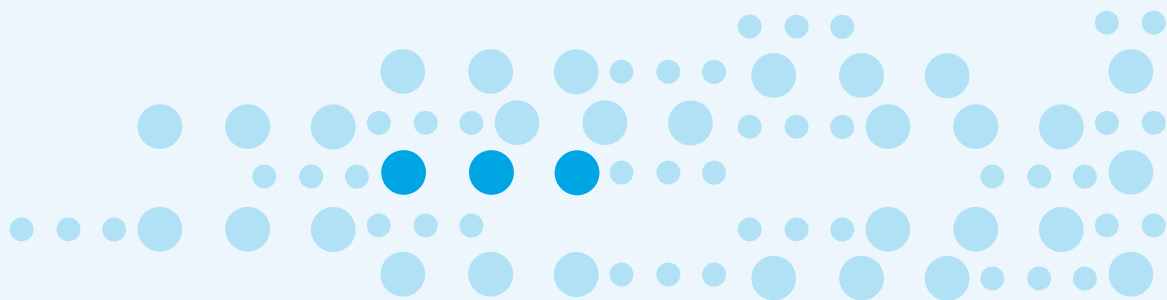


Delårsrapport | januari – juni 2014



INNEHÅLL

3	Förvaltningsberättelse
4	Nyckeltal och definitioner
	Finansiella rapporter
5	- Resultaträkning – koncernen
5	- Rapport över totalresultatet –koncernen
6	- Rapport över finansiell ställning i sammandrag – koncernen
7	- Rapport över förändring i eget kapital – koncernen
8	- Kassaflödesanalys i sammandrag – koncernen
9	- Resultaträkning – moderbolaget
9	- Rapport över totalresultatet – moderbolaget
10	- Balansräkning i sammandrag – moderbolaget
12	Noter till redovisningen

Resurs Banks Förvaltningsberättelse

Verkställande direktören i Resurs Bank AB (publ.), organisationsnummer 516401-0208 med tillhörande dotterbolag, får härmed avge delårsrapport för perioden 2014-01-01–2014-06-30. Delårsrapporten är uppräddad i tusentals svenska kronor (KSEK) om inget annat anges. Jämförelsetalen för koncernen och den konsoliderade situationen avser endast Resurs Bank AB justerat enligt IFRS, innevarande period ingår de under perioden förvärvade dotterbolagen Finaref och Nordic Consumer Finance från och med förvärvstidpunkten 2014-04-01 till och med 2014-06-30. Detta medför att jämförelsetalen inte ger en rättvisande bild av koncernen eller den konsoliderade situationen. Den konsoliderade situationen består av Resurs Bank AB inklusive dotterbolag samt Resurs Holding AB.

INFORMATION OM VERKSAMHETEN

Resurs Bank, med säte i Helsingborg, är ett helägt dotterbolag till Resurs Holding AB (556898-2291), också detta med säte i Helsingborg. Resurs Bank bedriver av Finansinspektionen tillståndspliktig bankverksamhet främst i form av kreditgivning till allmänheten i Sverige, Danmark, Norge och Finland, samt inlåning från allmänheten i Sverige. Resurs Bank förvärvade 2014-04-01 företagsgrupperna Finaref AB och Nordic Consumer Finance A/S, jämte dotterbolag. De förvärvade företagsgrupperna bedriver blancokreditgivning till konsumenter i de nordiska länderna och den samlade utlåningsvolymen uppgick vid förvärvstillfället till ca 3,3 miljarder kronor. Genom förvärven stärker Resurs Bank sin position som nordisk aktör. Koncernens verksamhet bedrivs inom två affärsområden; privatmarknad och företagsmarknad. Affärsområde privatmarknad omfattar blancoutlåning direkt till konsument (privatlån), kreditkort (Supreme Card) och inlåning. Affärsområde företagsmarknad omfattar factoring samt säljfinans som innebär säljstödande tjänster för detaljhandeln så som e-handel samt butiksfinansiering, båda för detaljhandelns kunder.

AFFÄRSVOLYMUTVECKLING

Företagsmarknad

Säljfinans har haft en fortsatt god volymtillväxt under första halvåret, speciellt inom tjänster relaterade till e-handel. Genom förvärvet av Nordic Consumer Finance A/S har koncernen fått en bredare plattform för expansion inom säljfinans i Danmark.

Privatmarknad

Privatlån är den produkt som haft störst volymtillväxt under perioden. Den 1 april förvärvades Finarefkoncernen med en samlad utlåningsvolym på ca 2 miljarder kronor avseende privatlån. Förvärvet stärker koncernens position inom den nordiska privatlånemarknaden.

Inlåning

Under perioden har bankens inlåning från allmänheten ökat med 44 % från 10,8 miljarder till 15,6 miljarder kronor. Inlåningstillväxten ger ett ökat oberoende av traditionell bankfinansiering och ger också en god likviditetssituation.

Förvärv

I april förvärvade Resurs Bank företagsgrupperna Finaref AB och Nordic Consumer Finance A/S, jämte dotterbolag. De båda företagsgrupperna bedriver blancokreditgivning till konsumenter i de nordiska länderna och deras samlade utlåningsvolym uppgår till motsvarande 3,3 miljarder kronor. Förvärvspriset uppgick till 1,3 miljarder kronor, se även not 9.

Organisation

Under perioden har arbetet påbörjats med att renovera bankens huvudkontor i Helsingborg. Under slutet av sommaren kommer detta att vara klart. Det pågår också ett arbete med att samordna de norska och finska organisationerna till, för respektive land, gemensamma kontor.

PERIODENS RESULTAT

Bankkoncernens rörelseresultat för perioden uppgår till 184,9 (209,3) MSEK. De förvärvade bolagens rörelseresultat ingår med 84,4 MSEK för perioden april–juni. Bankens (moderbolagets) rörelseresultat för perioden uppgår till 100,5 (209,3) MSEK. Den fortsatta uppbyggnaden av inlåning från allmänheten, innebärande bland annat ökade likviditetsreserver, har inneburit högre kostnader. I resultatet för 2013-06-30 ingår vinst i samband med avyttring av övertagen problemkreditstock från systerbolaget Reda Inkasso AB med 135 MSEK netto efter transaktionskostnader, se även not 5.

FÖRVÄNTNINGAR AVSEENDE DEN FRAMTIDA UTVECKLINGEN

På koncernnivå förväntar vi ett helårsresultat som överstiger föregående års rörelseresultat på 355 MSEK. Vi avser vidare att under hösten integrera förvärvade verksamheter in i moderbolaget. Med rådande marknadsförutsättningar planeras för att under hösten påbörja en diversifiering av bankens refinansiering genom att börja emittera företagsobligationer.

RISK- OCH KAPITALHANTERING

Se not 2 Likviditet och not 3 Kapitaltäckning. En utförlig beskrivning av risker finns i bankens årsredovisning för 2013.

Nyckeltal och definitioner

Nyckeltal – koncernen	30 juni 2014	30 juni 2013	31 dec 2013
Affärsvolym (MSEK)	28 628	17 847	21 196
Kärnprimärkapitalrelation % ¹⁾	12,06	15,67	16,26
Total kapitalrelation % ¹⁾	13,41	15,67	16,26
Medelantal anställda	481	266	304

Nyckeltal – moderbolaget	30 juni 2014	30 juni 2013	31 dec 2013
Affärsvolym (MSEK)	27 758	17 847	21 196
Kärnprimärkapitalrelation % ¹⁾	17,48	14,65	15,29
Total kapitalrelation % ¹⁾	18,97	14,65	15,29
Medelantal anställda	384	266	304

1) Nyckeltal gällande kärnprimärkapitalrelation och total kapitalrelation för koncernen avser den konsoliderade situationen, som även inkluderar Resurs Holding AB.

Definitioner

Kärnprimärkapitalrelation

Kärnprimärkapital i relation med riskvägt belopp enligt Finansinspektionens direktiv, se not 3.

Total kapitalrelation

Totalt kapital i relation med riskvägt belopp enligt Finansinspektionens direktiv, se not 3.

Resultaträkning – koncernen

	Not	jan-jun 2014	jan-jun 2013	jan-dec 2013
Ränteintäkter	4	700 255	394 071	922 098
Räntekostnader	4	-175 604	-150 650	-303 258
Provisionsintäkter		169 801	98 683	221 068
Provisionskostnader		-35	-3	-6
Nettoresultat av finansiella transaktioner		4 402	-184	4 302
Övriga rörelseintäkter	5	73 792	203 447	264 803
Summa rörelseintäkter		772 611	545 364	1 109 007
Allmänna administrationskostnader		-373 974	-225 293	-480 743
Av- och nedskrivningar av anläggningstillgångar		-2 888	1 205	8 035
Övriga rörelsekostnader		-78 944	-41 356	-101 648
Summa kostnader före kreditförluster		-455 806	-265 444	-574 356
Resultat före kreditförluster		316 805	279 920	534 651
Kreditförluster, netto	6	-131 911	-70 618	-179 514
Rörelseresultat		184 894	209 302	355 137
Skatt på periodens resultat		-45 796	-47 727	-87 796
Periodens resultat		139 098	161 575	267 341

Rapport över totalresultatet – koncernen

	jan-jun 2014	jan-jun 2013	jan-dec 2013
Periodens resultat	139 098	161 575	267 341
Övrigt totalresultat som ska återföras till resultatet			
Periodens omräkningsdifferenser i utlandsverksamheter	9 335	-146	-610
Periodens totalresultat	148 433	161 429	266 731

Rapport över finansiell ställning i sammandrag – koncernen

	Not	30 juni 2014	30 juni 2013	31 dec 2013
Tillgångar				
Belåningsbara statsskuldförbindelser m.m.		678 920	36 257	672 162
Utlåning till kreditinstitut		2 814 887	3 945 643	2 053 936
Utlåning till allmänheten	7	13 039 194	7 010 020	9 138 437
Obligationer och andra räntebärande värdepapper		1 792 876	1 738 749	2 162 854
Övriga aktier och andelar		1	1	1
Immateriella tillgångar		667 067		
Materiella anläggningstillgångar		23 885	9 126	10 855
Övriga tillgångar		63 996	55 174	52 361
Förutbetalda kostnader och upplupna intäkter		100 777	48 092	62 499
Summa tillgångar		19 181 603	12 843 062	14 153 105
Skulder, avsättningar och eget kapital				
Skulder och avsättningar				
Skulder till kreditinstitut		43 930	18 306	783
In- och upplåning från allmänheten		15 589 026	10 837 346	12 057 416
Övriga skulder		580 629	354 575	486 846
Upplupna kostnader och förutbetalda intäkter		321 773	240 563	110 362
Övriga avsättningar		794	556	680
Efterställda skulder		200 000	-	-
Summa skulder och avsättningar		16 736 152	11 451 346	12 656 087
Eget kapital				
Bundet eget kapital				
Aktiekapital		500 000	500 000	500 000
Övrigt tillskjutet kapital		800 000	-	-
Omräkningsreserv		8 725	-146	-610
Balanserad vinst inkl periodens resultat		1 136 726	891 862	997 628
Summa eget kapital		2 445 451	1 391 716	1 497 018
Summa skulder, avsättningar och eget kapital		19 181 603	12 843 062	14 153 105

För information om ställda säkerheter och åtaganden, se not 8

Rapport över förändring i eget kapital

– koncernen

	Aktiekapital	Övrigt tillskjutet kapital	Omräknings- reserv	Balanserad vinst inkl årets resultat	Totalt eget kapital
Ingående eget kapital per 1 januari 2013	500 000	0	0	730 287	1 230 287
Utdelning enligt årsstämma					-
Periodens resultat				161 575	161 575
Periodens övriga totalresultat			-146		-146
Eget kapital per 30 juni 2013	500 000	0	-146	891 862	1 391 716
Ingående eget kapital per 1 januari 2013	500 000	0	0	730 287	1 230 287
Utdelning enligt årsstämma					-
Årets resultat				267 341	267 341
Årets övriga totalresultat			-610		-610
Eget kapital per 31 december 2013	500 000	0	-610	997 628	1 497 018
Ingående eget kapital per 1 januari 2014	500 000	0	-610	997 628	1 497 018
Utdelning enligt årsstämma					-
Ovillkorat aktieägartillskott		800 000			800 000
Periodens resultat				139 098	139 098
Periodens övriga totalresultat			9 335		9 335
Eget kapital per 30 juni 2014	500 000	800 000	8 725	1 136 726	2 445 451

Kassaflödesanalys i sammandrag – koncernen

	jan-jun 2014	jan-jun 2013	jan-dec 2013
Rörelseresultat	184 894	209 302	355 137
- varav erhållna räntor	690 432	377 530	807 951
- varav erlagda räntor	-17 723	-150 530	-303 377
Justeringar för ej kassaflödespåverkande poster i rörelseresultatet	-291 073	134 673	302 635
- Betald skatt	-42 982	-53 835	-64 947
Kassaflöde från den löpande verksamheten före förändring av rörelsekapital	-149 161	290 140	592 825
Kassaflöde från den löpande verksamheten	1 130 566	4 469 897	5 490 430
Kassaflöde från investeringsverksamheten	-1 179 543	-1 230 465	-4 140 175
Kassaflöde från finansieringsverksamheten	800 000	-	-
Periodens kassaflöde	751 023	3 239 432	1 350 255
Likvida medel vid periodens början	2 053 936	706 211	706 211
Valutakursdifferens i likvida medel	9 928	0	-2 530
Likvida medel vid periodens slut	2 814 887	3 945 643	2 053 936

Resultaträkning – moderbolaget

	Not	jan-juni 2014	jan-juni 2013	jan-dec 2013
Ränteintäkter	4	535 247	385 001	906 362
Leasingintäkter	4	30 075	54 205	95 347
Räntekostnader	4	-175 735	-150 650	-303 258
Provisionsintäkter		157 741	98 683	221 068
Provisionskostnader		-65	-3	-6
Nettoresultat av finansiella kostnader		4 372	-184	4 302
Övriga rörelseintäkter	5	71 976	203 447	264 803
Summa rörelseintäkter		623 611	590 499	1 188 618
Allmänna administrationskostnader		-328 888	-225 293	-480 743
Av- och nedskrivningar av anläggningstillgångar		-24 603	-43 930	-71 576
Övriga rörelsekostnader		-58 883	-41 356	-101 648
Summa kostnader före kreditförluster		-412 374	-310 579	-653 967
RESULTAT FÖRE KREDITFÖRLUSTER		211 237	279 920	534 651
Kreditförluster, netto	6	-110 773	-70 618	-179 514
Rörelseresultat		100 464	209 302	355 137
Bokslutsdispositioner				-101 393
Skatt på periodens resultat		-26 875	-47 727	-65 490
Periodens resultat		73 589	161 575	188 254

Rapport över totalresultatet – moderbolaget

	jan-juni 2014	jan-juni 2013	jan-dec 2013
Periodens resultat	73 589	161 575	188 254
Övrigt totalresultat som ska återföras till resultatet			
Periodens omräkningsdifferenser i utländska filialer	357	-146	-610
Periodens totalresultat	73 946	161 429	187 644

Balansräkning i sammandrag – moderbolaget

	Not	30 juni 2014	30 juni 2013	31 dec 2013
Tillgångar				
Belåningsbara statsskuldförbindelser m.m.		678 920	36 257	672 162
Utlåning till kreditinstitut		3 685 512	3 945 643	2 053 936
Utlåning till allmänheten	7	11 203 627	6 891 840	9 042 009
Obligationer och andra räntebärande värdepapper		1 792 876	1 738 749	2 162 854
Aktier och andelar i dotterbolag		1 335 729	-	-
Övriga aktier och andelar		1	1	1
Materiella anläggningstillgångar		113 995	127 306	107 283
Övriga tillgångar		52 845	55 174	52 361
Förutbetalda kostnader och upplupna intäkter		58 254	48 092	62 499
Summa tillgångar		18 921 759	12 843 062	14 153 105
Skulder, avsättningar och eget kapital				
Skulder och avsättningar				
Skulder till kreditinstitut		43 911	18 306	783
In- och upplåning från allmänheten		15 589 028	10 837 344	12 057 416
Övriga skulder		353 872	286 045	396 009
Upplupna kostnader och förutbetalda intäkter		272 352	240 563	110 362
Övriga avsättningar		794	556	680
Efterställda skulder		200 000	-	-
Summa skulder och avsättningar		16 459 957	11 382 814	12 565 250
Obeskattade reserver		412 899	311 506	412 899
Eget kapital				
Bundet eget kapital				
Aktiekapital		500 000	500 000	500 000
Reservfond		12 500	12 500	12 500
Fritt eget kapital		1 536 403	636 241	662 456
Summa eget kapital		2 048 903	1 148 741	1 174 956
Summa skulder, avsättningar och eget kapital		18 921 759	12 843 062	14 153 105

Balansräkning i sammandrag – moderbolaget

Poster inom linjen	Not	30 juni 2014	30 juni 2013	31 dec 2013
Ställda säkerheter för egna skulder	8	4 214 445	3 772 544	4 089 728
Övriga ställda säkerheter		0	0	0
Ansvarsförbindelser	8	411	267	469
Åtaganden	8			
Beviljade, ej utnyttjade limiter		20 365 296	20 136 983	20 267 632

Noter till redovisningen

Not 1. Redovisningsprinciper

Koncernens delårsrapport är upprättad i enlighet med IAS 34 Delårsrapportering och tillämpliga delar i lagen om årsredovisning i kreditinstitut och värdepappersbolag (ÅRKL) samt Finansinspektionens föreskrifter och allmänna råd (FFFS 2008:25) om årsredovisning i kreditinstitut och värdepappersbolag. Denna delårsrapport är koncernens första finansiella rapport och den upprättas i enlighet med International Financial Reporting Standards (IFRS) godkända av EU. Redovisningsprinciper för koncernen beskrivs mer detaljerat i bilaga 1.

Moderbolaget har upprättat delårsrapporten i enlighet med kraven på delårsrapporter i lagen om årsredovisning i kreditinstitut och värdepappersbolag (ÅRKL) och Finansinspektionens föreskrifter och allmänna råd (FFFS 2008:25) om årsredovisning i kreditinstitut och värdepappersbolag. Samma redovisningsprinciper och beräkningsgrunder har tillämpats som i den senaste årsredovisningen.

Not 2. Likviditet

Banken och den konsoliderade situationen ska hålla en likviditetsreserv samt alltid ha tillgång till outnyttjade likviditetsutrymmen ifall ojäma eller oväntade likviditetsflöden skulle uppstå. Likviditetsrisker hanteras i instruktioner, fastställda av styrelsen, med bland annat limiter, ansvar, uppföljning och beredskapsplan. I den konsoliderade situationens likviditetshantering upprätthålls en likviditetsreserv som följer Finansinspektionens föreskrifter om hantering av likviditetsrisker, FFFS 2010:7. Det innebär att tillgångarna är avskilda, inte ianspråktaga och högkvalitativa.

Den största finansieringsformen är inlåning från allmänheten. Inlåningen analyseras regelbundet och dess storlek uppgår till 15 589 (10 837) MSEK. Kvoten utlåning till allmänheten i förhållande till inlåning från allmänheten uppgår för den konsoliderade situationen till 84 % och för moderbolaget till 72 %.

De under perioden genomförda förvärven av företagsgrupperna Finaref AB och Nordic Consumer Finance A/S, jämte dotterbolag medför att den konsoliderade situationens utlåning till hushåll ökat med motsvarande 3,3 miljarder SEK och exponering med kreditrisk mot kreditinstitut har reducerats motsvarande. Banken använder sig av valutaderivat för att hantera valutarisken som uppstår i utlåning i andra valutor än SEK.

Den största likviditetsrisken för den konsoliderade situationen bedöms uppstå i fall många inlåningskunder samtidigt väljer att ta ut sina inlåningsmedel. Den konsoliderade situationen håller därför en likviditetsreserv som beräknas utifrån inlåningens storlek, andel som omfattas av insättningsgaranti samt relation till insättarna. Likviditetsreserven uppgår till 1 481 (1 054) MSEK.

Förutom likviditetsreserven har den konsoliderade situationen även andra likvida tillgångar som består av tillgodohavanden hos andra banker samt placeringar i räntebärande värdepapper, dessa tillgångar är av god kreditkvalitet, och uppgår till 3 823 (4 671) MSEK. Utöver detta finns det även outnyttjade kreditfaciliteter som uppgår till 1 950 (1 982) MSEK.

Stresstester utförs regelbundet för att säkerställa att det finns likviditetsberedskap under förutsättningar som avviker från normala förhållanden.

Samtliga värderingar av räntebärande värdepapper har gjorts till marknadsvärde som beaktar upplupen ränta.

Ytterligare information om gruppens hantering av likviditetsrisker finns att läsa i bankens årsredovisning för 2013.

Sammanställning över likviditet – konsoliderad situation

	30 juni 2014	30 juni 2013	31 dec 2013
Likviditetsreserv enligt definition i FFFS 2010:7			
Utlåning till kreditinstitut	230 000	197 000	99 001
Belåningsbara statsskuldförbindelser	309 535	36 328	76 351
Obligationer och andra räntebärande värdepapper	941 481	820 839	943 561
Likviditetsreserv enligt definition i FFFS 2010:7	1 481 016	1 054 167	1 118 913
Övrig likviditetsportfölj			
Belåningsbara statsskuldförbindelser	369 574	0	595 811
Utlåning till kreditinstitut	2 600 021	3 750 568	1 954 935
Obligationer och andra räntebärande värdepapper	853 476	920 631	1 219 293
Summa övrig likviditetsportfölj	3 823 071	4 671 199	3 770 039
Avgår skulder till kreditinstitut	-50 411	-18 306	-783
Summa total likviditetsportfölj	5 253 676	5 707 060	4 888 169
Andra likviditetsskapande åtgärder			
Outnyttjade kreditfaciliteter	1 949 770	1 981 694	1 999 217

Sammanställning över likviditet – moderbolaget

	30 juni 2014	30 juni 2013	31 dec 2013
Likviditetsreserv enligt definition i FFFS 2010:7			
Utlåning till kreditinstitut	230 000	197 000	99 001
Belåningsbara statsskuldförbindelser	309 535	36 328	76 351
Obligationer och andra räntebärande värdepapper	941 481	820 839	943 561
Likviditetsreserv enligt definition i FFFS 2010:7	1 481 016	1 054 167	1 118 913
Övrig likviditetsportfölj			
Belåningsbara statsskuldförbindelser	369 574	0	595 811
Utlåning till kreditinstitut	2 581 812	3 748 643	1 954 935
Obligationer och andra räntebärande värdepapper	853 476	920 631	1 219 293
Summa övrig likviditetsportfölj	3 804 862	4 669 274	3 770 039
Avgår skulder till kreditinstitut	-43 911	-18 306	-783
Summa total likviditetsportfölj	5 241 967	5 705 135	4 888 169
Andra likviditetsskapande åtgärder			
Outnyttjade kreditfaciliteter	1 949 770	1 981 694	1 984 779

Not 3. Kapitäläckning

Information om bankens och den konsoliderade situationens kapitäläckning avser sådan periodisk information som ska lämnas enligt Finansinspektionens föreskrifter och allmänna råd om offentliggörande av information om kapitäläckning och riskhantering (FFFS 2007:5). Kapitalbasen och kapitälkravet har beräknats enligt samma principer som tillämpades vid upprättandet av årsredovisningen 2013.

Kapitäläckning - konsoliderad situation	30 juni 2014	30 juni 2013	31 dec 2013
Kärnprimärt kapital, brutto	2 486 999	1 320 021	1 601 768
Avdragsposter inkl. belopp enligt begränsningsregler	-698 603	-919	-12 809
Totalt kärnprimärt kapital	1 788 396	1 319 102	1 588 959
Supplementärt kapital, brutto	200 000	0	0
Totalt kapital	1 988 396	1 319 102	1 588 959
Kapitälkrav			
– för kreditrisk enligt schablonmetoden	963 823	548 509	640 165
– för operativ risk enligt basmetoden	222 087	124 850	141 452
Totalt minimikapitälkrav	1 185 910	673 359	781 617
Riskvägt belopp	14 823 872	8 416 988	9 770 213
Kapitäläckningskvot	1,68	1,96	2,03
Kärnprimärkapitalrelation, %	12,06	15,67	16,26
Total kapitalrelation, %	13,41	15,67	16,26
Kapitäläckning – moderbolaget	30 juni 2014	30 juni 2013	31 dec 2013
Kärnprimärt kapital, brutto	2 370 964	1 230 287	1 497 017
Avdragsposter inkl. belopp enligt begränsningsregler	-25 438	-919	-12 809
Totalt kärnprimärt kapital	2 345 526	1 229 368	1 484 208
Supplementärt kapital, brutto	200 000	-	-
Totalt kapital	2 545 526	1 229 368	1 484 208
Kapitälkrav			
- för kreditrisk enligt schablonmetoden	932 004	546 441	635 194
- för operativ risk enligt basmetoden	141 452	124 850	141 452
Totalt minimikapitälkrav	1 073 456	671 291	776 646
Riskvägt belopp	13 418 202	8 391 132	9 708 075
Kapitäläckningskvot	2,37	1,83	1,91
Kärnprimärkapitalrelation, %	17,48	14,65	15,29
Total kapitalrelation, %	18,97	14,65	15,29

Not 4. Räntenetto

Räntenetto - koncernen	jan-juni 2014	jan-juni 2013	jan-dec 2013
Ränteintäkter			
Ränteintäkter, brutto	950 757	467 362	1 136 879
Avgår transaktionskostnader enligt effektivränteberäkningsmetoden	-250 502	-73 291	-214 781
Summa ränteintäkter, netto	700 255	394 071	922 098
Räntekostnader			
Skulder till kreditinstitut	-4 559	-4 372	-8 903
In- och upplåning från allmänheten ¹⁾	-162 487	-142 142	-286 406
Övriga skulder	-8 558	-4 136	-7 949
Summa räntekostnader	-175 604	-150 650	-303 258
<i>¹⁾ I posten ingår kostnad för insättningsgaranti och stabilitetsavgift</i>	-8 545	-4 078	-7 892

Räntenetto - moderbolaget	jan-juni 2014	jan-juni 2013	jan-dec 2013
Ränteintäkter			
Ränteintäkter, brutto	761 860	458 292	1 121 143
Avgår transaktionskostnader enligt effektivränteberäkningsmetoden	-226 613	-73 291	-214 781
Summa ränteintäkter, netto	535 247	385 001	906 362
Räntekostnader			
Skulder till kreditinstitut	-4 559	-4 372	-8 903
In- och upplåning från allmänheten ¹⁾	-162 618	-142 142	-286 406
Övriga skulder	-8 558	-4 136	-7 949
Summa räntekostnader	-175 735	-150 650	-303 258
Leasingverksamhet			
Leasingintäkter, brutto	30 075	54 205	95 347
Summa räntenetto inkl. leasingintäkter, brutto	389 587	288 556	698 451
Avgår avskrivningar leasing	-22 368	-45 135	-79 611
Summa räntenetto inkl. leasingintäkter, brutto	367 219	243 421	618 840
<i>¹⁾ I posten ingår kostnad för insättningsgaranti och stabilitetsavgift</i>	-8 545	-4 078	-7 892

Not 5. Övriga rörelseintäkter

Koncernen	jan-juni 2014	jan-juni 2013	jan-dec 2013
Realisationsvinst vid försäljning av kreditportfölj	-	147 813	147 813
Övriga intäkter, utlåning till allmänheten	66 316	47 796	105 501
Övriga rörelseintäkter	7 476	7 838	11 489
Summa rörelseintäkter	73 792	203 447	264 803

Moderbolaget	jan-juni 2014	jan-juni 2013	jan-dec 2013
Realisationsvinst vid försäljning av kreditportfölj	-	147 813	147 813
Övriga intäkter, utlåning till allmänheten	65 483	47 796	105 501
Övriga rörelseintäkter	6 493	7 838	11 489
Summa rörelseintäkter	71 976	203 447	264 803

Not 6. Kreditförluster

Koncernen	jan-juni 2014	jan-juni 2013	jan-dec 2013
Individuellt värderade lånefordringar			
Periodens bortskrivning för konstaterade förluster	0	0	-9
Inbetalt på tidigare konstaterade kreditförluster	78	177	1 522
Avsättning/upplösning av reserv för kreditförluster	218	154	-5 672
Periodens nettoresultat för individuellt värderade lånefordringar	296	331	-4 159
Gruppvis värderade homogena grupper av lånefordringar med begränsat värde och likartad kreditrisk			
Periodens bortskrivning för konstaterade kreditförluster	-66 494	-13 902	-25 194
Inbetalt på tidigare konstaterade kreditförluster	36 480	126	361
Avsättning/upplösning av reserv för kreditförluster	-102 193	-57 173	-150 522
Periodens nettokostnad för gruppvis värderade homogena lånefordringar	-132 207	-70 949	-175 355
Periodens nettokostnad för kreditförluster	-131 911	-70 618	-179 514

Moderbolaget	jan-juni 2014	jan-juni 2013	jan-dec 2013
Individuellt värderade lånefordringar			
Periodens bortskrivning för konstaterade förluster	0	0	-9
Inbetalt på tidigare konstaterade kreditförluster	78	177	1 522
Avsättning/upplösning av reserv för kreditförluster	218	154	-5 672
Periodens nettoresultat för individuellt värderade lånefordringar	296	331	-4 159
Gruppvis värderade homogena grupper av lånefordringar med begränsat värde och likartad kreditrisk			
Periodens bortskrivning för konstaterade kreditförluster	-9 929	-13 902	-25 194
Inbetalt på tidigare konstaterade kreditförluster	193	126	361
Avsättning/upplösning av reserv för kreditförluster	-101 333	-57 173	-150 522
Periodens nettokostnad för gruppvis värderade homogena lånefordringar	-111 069	-70 949	-175 355
Periodens nettokostnad för kreditförluster	-110 773	-70 618	-179 514

Not 7. Utlåning till allmänheten och osäkra fordringar

Koncernen	30 juni 2014	30 juni 2013	31 dec 2013
Hushållssektor	14 106 887	6 860 454	9 084 572
Företagssektor	335 294	405 507	356 589
Summa utlåning till allmänheten	14 442 181	7 265 961	9 441 161
Avgår avsättning för befarade kreditförluster	-1 402 987	-255 941	-302 724
Summa netto utlåning till allmänheten	13 039 194	7 010 020	9 138 437
Osäkra fordringar			
Osäkra fordringar brutto för vilka ränta inte skall intäktsföras förrän vid betalning	2 525 857	537 670	678 001
Reserv för befarade kreditförluster	-1 402 987	-255 941	-302 724
Osäkra fordringar netto	1 122 870	281 729	375 277

Moderbolaget	jan-juni 2014	jan-juni 2013	jan-dec 2013
Hushållssektor	9 419 314	6 941 240	9 084 572
Företagssektor	2 195 410	206 541	260 161
Summa utlåning till allmänheten	11 614 724	7 147 781	9 344 733
Avgår avsättning för befarade kreditförluster	-411 097	-255 941	-302 724
Summa netto utlåning till allmänheten	11 203 627	6 891 840	9 042 009
Osäkra fordringar			
Osäkra fordringar brutto för vilka ränta inte skall intäktsföras förrän vid betalning	834 468	537 670	678 001
Reserv för befarade kreditförluster	-411 097	-255 941	-302 724
Osäkra fordringar netto	423 371	281 729	375 277

Not 8. Ställda säkerheter

Koncernen	30 juni 2014	30 juni 2013	31 dec 2013
Ställda säkerheter för egna skulder			
Utlåning till kreditinstitut	-	-	34
Utlåning till allmänheten	4 214 445	3 772 544	4 089 694
Summa ställda säkerheter för egna skulder	4 214 445	3 772 544	4 089 728
Ansvarsförbindelser			
Spärrade bankmedel	291	147	349
Garantier	120	120	120
Summa ansvarsförbindelser	411	267	469
Övriga åtaganden			
Beviljade ej utnyttjade limiter	20 365 296	20 136 983	20 267 632

Moderbolaget	30 juni 2014	30 juni 2013	31 dec 2013
Ställda säkerheter för egna skulder			
Utlåning till kreditinstitut	-	-	34
Utlåning till allmänheten	4 214 445	3 772 544	4 089 694
Summa ställda säkerheter för egna skulder	4 214 445	3 772 544	4 089 728
Ansvarsförbindelser			
Spärrade bankmedel	291	147	349
Garantier	120	120	120
Summa ansvarsförbindelser	411	267	469
Övriga åtaganden			
Beviljade ej utnyttjade limiter	20 365 296	20 136 983	20 267 632

Not 9. Rörelseförvärv

Den 1 april 2014 förvärvade Resurs Bank 100 % av företagsgrupperna Nordic Consumer Finance A/S med dotterbolaget Dan-Aktiv A/S och Finaref AB jämte dotterbolag av Crédit Agricole Consumer Finance.

Finaref AB är ett kreditmarknadsbolag med specialisering på privatlån och betalförsäkringar, primärt distribuerade via distanshandelsföretaget Ellos. Bolaget är verksamt i Sverige och, via dotterbolagen Finaref A/S och Finaref OY, även i Norge respektive Finland. Företaget grundades 1987 och har sedan 2004 varit ett helägt dotterbolag till Crédit Agricole Consumer Finance. Finaref AB erbjuder privatlån via Ellos, agenter och till egen kundbas. Företaget har 44 anställda.

Nordic Consumer Finance A/S har sin verksamhet i det helägda dotterbolaget Dan-Aktiv A/S. Dan-Aktiv är ett konsumentkreditföretag med fokus på säljfinansiering i Danmark. Företaget fokuserar på fem segment: detaljhandel, e-handel, bilbransch, energi samt hus och hem. F-group (Fona) är den största säljfinanspartnern. Privatlån och betalförsäkringar erbjuds i eftermarknaden. Företaget har 53 anställda.

Främsta anledningen till de båda förvärven är att utveckla den sammantagna marknadsnärvaron samt skapa nya och större affärsmöjligheter i Norden.

Förvärven bidrar till att Resurs Bank omgående får en större geografisk plattform i Norge, Finland och Danmark. Förvärven genomförs dessutom för att addera kraft till Resurs Banks tillväxtambitioner. Den sammanlagda kontanta köpeskillingen för dessa förvärv uppgick till 1 336 MSEK.

Förvärvsrelaterade kostnader uppgår till 26,8 MSEK. Finaref och Nordic Consumer Finance har sedan förvärvet bidragit med 84,4 MSEK till periodens rörelseresultat. Om Finaref och Nordic Consumer Finance ingått i koncernräkenskaper från ingången av räkenskapsåret 2014 skulle bolagen bidragit med 158,6 MSEK till koncernens rörelseresultat.

Utlåning till kreditinstitut		34 717
Utlåning till allmänheten		3 311 777
Immateriella tillgångar		3 300
Materiella tillgångar		1 085
Övriga tillgångar		273 787
Summa tillgångar		3 624 666
Övriga skulder		2 953 126
Summa skulder		2 953 126
Netto identifierbara tillgångar och skulder		671 540
Koncerngoodwill		664 189
Överförd ersättning		1 335 729

Förvärvsanalysen är preliminär, vilket innebär att verkligt värde inte har fastställts slutligt för samtliga poster.

Not 10. Klassificering av finansiella tillgångar och skulder

Koncernen	2014-06-30		2013-12-31			
	Redovisat värde	Verkligt värde	Redovisat värde	Verkligt värde		
Tillgångar						
Belåningsbara statsskuldförbindelser m.m.	678 920	678 920	672 162	672 162		
Utlåning till kreditinstitut	2 814 887	2 814 887	2 053 936	2 056 229		
Utlåning till allmänheten	13 039 194	13 039 194	9 138 437	9 138 437		
Obligationer	1 792 876	1 792 876	2 162 854	2 162 854		
Derivat	11 249	11 249	10 493	10 493		
Övriga tillgångar	52 747	52 747	25 123	25 123		
Förutbetalda kostnader och upplupna intäkter	100 777	100 777	34 922	34 922		
Summa finansiella tillgångar	18 490 650	18 490 650	14 097 927	14 100 220		
Aktier och andelar i intresseföretag	1	1	1	1		
Materiella tillgångar	23 885	23 885	10 855	10 855		
Övriga icke finansiella tillgångar	667 067	667 067	44 322	44 322		
Summa tillgångar	19 181 603	19 181 603	14 153 105	14 155 398		
Skulder						
Skulder till kreditinstitut	43 930	43 930	783	783		
In- och upplåning från allmänheten	15 589 027	15 593 503	12 057 416	12 060 481		
Derivat	40 675	40 675	2 542	2 542		
Övriga skulder	383 753	383 753	361 064	361 064		
Upplupna kostnader och förutbetalda intäkter	321 773	321 773	65 552	65 552		
Summa finansiella skulder	16 379 158	16 383 634	12 487 357	12 490 422		
Avsättningar	156 994	156 994	680	680		
Övriga icke finansiella skulder	200 000	200 000	168 051	168 051		
Eget kapital	2 445 451	2 445 451	1 497 017	1 497 017		
Summa skulder och eget kapital	19 181 603	19 186 079	14 153 105	14 156 170		
Finansiella tillgångar värderade till						
verkligt värde via resultatet:						
	2014-06-30			2013-12-31		
	Nivå 1	Nivå 2	Nivå 3	Nivå 1	Nivå 2	Nivå 3
Belåningsbara statsskuld- förbindelser m.m.	678 920			672 162		-
Obligationer och andra ränte- bärande värdepapper	1 792 876			2 162 854		-
Derivat		11 249			10 493	-
Summa	2 471 796	11 249	0	2 835 016	10 493	0
Finansiella skulder värderade till						
verkligt värde via resultatet:						
Derivat		-40 675			-2 542	
Summa	2 471 796	-29 426	0	2 835 016	7 951	0

Moderbolaget	2014-06-30			2013-12-31		
	Redovisat värde	Verkligt värde		Redovisat värde	Verkligt värde	
Tillgångar						
Belåningsbara statsskuldförbindelser m.m.	678 920	678 920		672 162	672 162	
Utlåning till kreditinstitut	3 685 512	3 685 512		2 053 936	2 056 229	
Utlåning till allmänheten	11 203 627	11 203 627		9 042 009	9 042 009	
Obligationer	1 792 876	1 792 876		2 162 854	2 162 854	
Derivat	11 249	11 249		10 493	10 493	
Övriga tillgångar	47 005	47 005		25 123	25 123	
Förutbetalda kostnader och upplupna intäkter	52 845	52 845		34 922	34 922	
Summa finansiella tillgångar	17 472 034	17 472 034		14 001 499	14 003 792	
Aktier och andelar i dotterbolag	1 335 729	1 335 729		0	0	
Aktier och andelar i intresseföretag	1	1		1	1	
Materiella tillgångar	113 995	113 995		107 283	107 283	
Övriga icke finansiella tillgångar	0	0		44 322	44 322	
Summa tillgångar	18 921 759	18 921 759		14 153 105	14 155 398	
Skulder						
Skulder till kreditinstitut	43 911	43 911		783	783	
In- och upplåning från allmänheten	15 589 028	15 593 504		12 057 416	12 060 481	
Derivat	40 675	40 675		2 542	2 542	
Övriga skulder	313 197	313 197		270 226	270 226	
Upplupna kostnader och förutbetalda intäkter	272 352	272 352		65 552	65 552	
Summa finansiella skulder	16 259 163	16 263 639		12 396 519	12 399 584	
Avsättningar	794	794		680	680	
Övriga icke finansiella skulder	200 000	200 000		168 051	168 051	
Obeskattade reserver	412 899	412 899		412 899	412 899	
Eget kapital	2 048 903	2 048 903		1 174 956	1 174 956	
Summa skulder och eget kapital	18 921 759	18 926 235		14 153 105	14 156 170	
Finansiella tillgångar värderade till						
verkligt värde via resultatet:						
	2014-06-30			2013-12-31		
	Nivå 1	Nivå 2	Nivå 3	Nivå 1	Nivå 2	Nivå 3
Belåningsbara statsskuld- förbindelser m.m.	678 920			672 162		-
Obligationer och andra ränte- bärande värdepapper	1 792 876			2 162 854		-
Derivat		11 249			10 493	-
Summa	2 471 796	11 249	0	2 835 016	10 493	0
Finansiella skulder värderade till						
verkligt värde via resultatet:						
Derivat		-40 675			-2 542	
Summa	2 471 796	-29 426	0	2 835 016	7 951	0

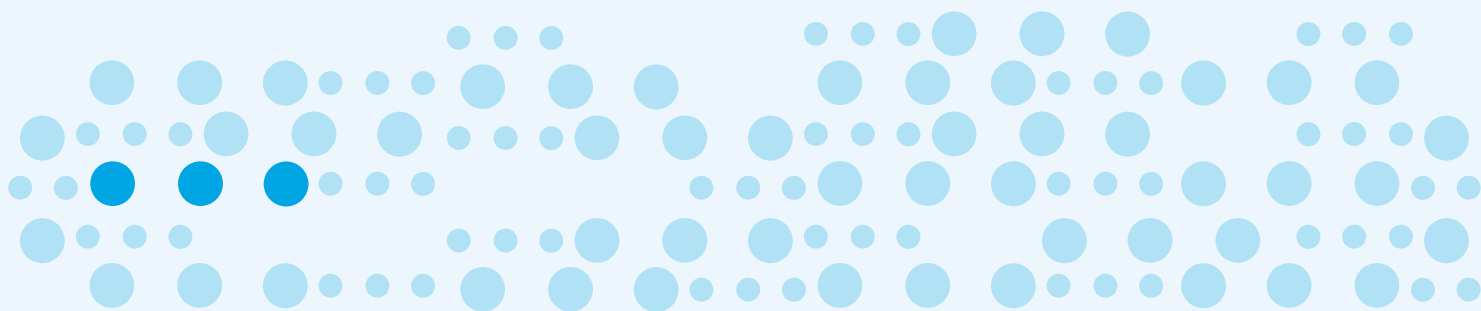
Delårsrapporten har inte granskats av bolagets revisor.

VERKSTÄLLANDE DIREKTÖRENS UNDERSKRIFT

Verkställande direktören försäkrar att delårsrapporten för perioden januari-juni 2014 ger en rättvisande översikt av koncernens verksamhet, ställning och resultat samt beskriver väsentliga risker och osäkerhetsfaktorer som koncernen står inför.

Helsingborg 2014-08-26

Kenneth Nilsson
Verkställande direktör



RESURS
BANK •••